

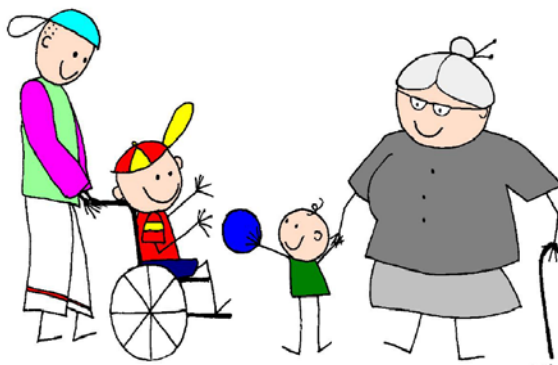
# Noorderpoort

**Gezondheidszorg & Welzijn**

**STUDIEWIJZER**

**DEEL 3 – DE TOETSING EN BEOORDELING**

**Combi-opleiding Begeleider-MZ / Verzorgende-IG  
(MzVz, BOL en BBL, cohort 2018, 2017, 2016)**



**SCHOOLJAAR 2018-2019**

# INHOUDSOPGAVE

<b>VOORWOORD</b> .....	3
<b>DEEL 3 DE TOETSING EN BEOORDELING</b> .....	4
3.1 Hoe gaat de toetsing en beoordeling?.....	4
3.2 Aangepaste toetsing/examinering.....	4
3.3 Welke toets- en beoordelingsregels zijn er?.....	5
3.3.1 Je moet je houden aan de toetsmomenten.....	5
3.3.2 Gevolgen van afwezigheid op toetsmomenten .....	5
3.3.3 Je zorgt voor orde en rust tijdens toetsmomenten .....	6
3.3.4 Eerste kans en herkansing .....	6
3.3.5 Extra kans.....	9
3.3.6 Handelen bij onregelmatigheden .....	9
3.3.7 Bekendmaken van resultaten en handelen bij klachten.....	9
3.4 Hoe gaat de besluitvorming over mijn studievoortgang?.....	10
3.4.1 Bindend studieadvies in eerste leerjaar dat je de opleiding doet .....	10
3.4.2 Overgangsbepalingen .....	11
<b>FORMULIEREN BIJ DEEL 3</b> .....	12
<b>Formulier Aanvraag aangepaste toetsing/examinering</b> .....	13
<b>TOETSPLANNEN INCL. OVERGANGSEISEN PER OPLEIDING / LEERJAAR</b> .....	15
<b>MzVz8 Toetsplan incl. overgangseisen leerjaar 1 BOL 3 jaar GEW</b> .....	16
<b>MzVzK8 Toetsplan incl. overgangseisen leerjaar 1 BOL 2,5 jaar GEW</b> .....	18
<b>SAVK8 Toetsplan/Examenplan incl. overgangseisen leerjaar 1_BBL 2 jaar GEW</b> .....	26
<b>SAVK7 Toetsplan/Examenplan incl. overgangseisen leerjaar 2_BBL 2 jaar GEW</b> .....	28
<b>SAVK6f Toetsplan/Examenplan leerjaar 2 BBL 2 jaar GEW</b> .....	31

## VOORWOORD

Voor je ligt deel 3 van de studiewijzer voor studenten die in schooljaar 2018-2019 starten met de combi-opleiding MZ-Begeleider/Verzorgende-IG op Noorderpoort Gezondheidszorg en Welzijn Groningen (GEW) of Noorderpoort Gezondheidszorg Assen (GZA). In de combi-opleiding combineren we twee opleidingen:

- Maatschappelijke Zorg Begeleider van specifieke doelgroepen (crebonummer 25475) of in de gehandicaptenzorg (crebonummer 25476) en
- Verzorgende Individuele Gezondheidszorg (crebonummer 25491).

Binnen de combi-opleiding zijn er vier verschillende opleidingstrajecten (zie onderstaand schema). Je stroomt in principe uit met twee diploma's, maar kunt ook met één van deze diploma's diplomeren.

Opleidingstraject	Leerweg	Cohort	GEW	GZA
3-jarige combi-opleiding MZ-Begeleider/Verzorgende-IG	BOL	Sept. 2018- Juli 2021	MzVz8a t/m d	VZ18V
2,5-jarige combi-opleiding MZ-Begeleider/Verzorgende-IG	BOL	Sept. 2018- Febr. 2021	MzVzK8	Wordt niet aangeboden in Assen
		Febr. 2019- Juli 2021	MzVzK8f (start in febr. is onder voorbehoud voldoende aanmeldingen)	
3-jarige combi-opleiding MZ-Begeleider/Verzorgende-IG	BBL	Sept. 2018- Sept. 2021	Wordt niet aangeboden in Groningen	3D1809
		Febr. 2019- Febr. 2022		3D1903 (start in febr. is onder voorbehoud voldoende aanmeldingen)
2-jarige opleiding MZ-Begeleider en /of Verzorgende-IG	BBL	Sept. 2018- Juli 2020	SAVK8a, b, h	Wordt niet aangeboden in Assen
		Febr. 2019- Febr. 2021	SAVK8f (start in febr. is onder voorbehoud voldoende aanmeldingen)	

In deel 3 van de studiewijzer staat de informatie over de toetsing en beoordeling binnen de opleiding incl. de studievoortgangsbepalingen en bindend studieadvies. De informatie is in je-vorm geschreven om het zo duidelijk mogelijk over te brengen. Achterliggende algemene informatie vind je in de schoolgids en via de apps (de tegeltjes) in de Noorderportal. De formulieren waarnaar wordt verwezen staan allemaal in een zg. formulierenwiki.

De informatie en formulieren in dit deel van de studiewijzer, met uitzondering van het bindend studieadvies, gelden ook voor studenten die in leerjaar 2 en 3 van de opleiding zitten (cohort 2017 en 2016).

We hopen dat dit deel van de studiewijzer jou als student, maar ook medewerkers en andere belanghebbenden, helpt bij het wijzen van de weg op Noorderpoort en op je school.

Joke de Jonge, teammanager opleiding MZ-Begeleider/Verzorgende-IG

## DEEL 3 DE TOETSING EN BEOORDELING

Wij willen je ontwikkeling tijdens de opleiding goed volgen en kunnen vaststellen hoe ver je op weg bent met leren. Hoe we dat doen, staat in dit deel beschreven.

### 3.1 Hoe gaat de toetsing en beoordeling?

Elk vak wordt getoetst met een *toetsvorm* die past bij dat vak, zoals een (digitale) kennistoets, een aftekenkaart of een praktijktoets. De toetsvorm per vak en hoe de toetsen meetellen voor de overgang staat in het **TOETSPLAN** achteraan dit deel. Onderaan elke weekplanning staat wat je precies moet leren, maken of doen voor een toets.

De meeste toetsen zijn in de *toetsweek* in de laatste week van elke periode. De toetsmomenten staan in het lesrooster. Sommige beoordelingen vinden op andere momenten plaats, zoals individuele gesprekken of groepspresentaties.

De toetsen worden beoordeeld aan de hand van een (digitaal) antwoordmodel of een beoordelingsformulier. Dit doen we volgens vaststaande procedures. Zo bevorderen we dat alles wat je moet kennen en kunnen wordt beoordeeld (een valide beoordeling) en dat iedere student zo eenduidig mogelijk wordt beoordeeld (een betrouwbare beoordeling).

Je *toetsresultaten* komen in het resultatenverwerkingsysteem **STUDIEVOLG** te staan. Het hangt van de toetsvorm af hoe het resultaat wordt uitgedrukt (bv. goed/voldoende/onvoldoende, in een cijfer of in punten) en wat de norm is voor een voldoende.

Bij de start van elk leerjaar krijg je een **AFTEKENBOEKJE** met een leeg resultatenoverzicht, waarop je zelf je resultaten kunt bijhouden, en lege aftekenkaarten. Dit boekje moet je meenemen naar alle lessen waarin activiteiten, handelingen en opdrachten worden afgetekend. Je hebt het ook nodig bij het examen van bepaalde werkprocessen in de BPV. Je moet het boekje goed bewaren, omdat je hieruit ook onderdelen moet halen als je een *examendossier* moet samenstellen (zie deel 4). Daarom adviseren we van volle, voldoende aftekenkaarten een scan te maken en deze digitaal te bewaren.

Je hebt twee of drie keer per schooljaar een *individueel studieloopbaangesprek* oftewel *loopbaanoriëntatie-begeleidingsgesprek* met je studieloopbaanbegeleider (SLBi- of LOB-gesprek). Dan worden je resultaten gecontroleerd en wordt besproken welk vak goed en minder goed gaat. Ook kijken we naar je aanwezigheid, inzet en leer- en beroepshouding. Op basis hiervan stellen we vast hoe ver je bent in je ontwikkeling, waaraan je verder moet werken en of je overgaat.

### 3.2 Aangepaste toetsing/examinering

Wanneer je een leerbeperking hebt, zoals een lichamelijke handicap, dyslexie of anderstaligheid, en je beschikt over een faciliteitenpas van Noorderpoort, kun je in aanmerking komen voor aangepaste toetsing/examinering. Hoe gaat dat in zijn werk?

- Vraag binnen zes weken na de start van je opleiding een faciliteitenpas aan. Vul hiervoor het aanvraagformulier Aangepaste toetsing/examinering bij dit hoofdstuk samen met de studentbegeleider in.
- Als je een faciliteitenpas krijgt, staat hierop van welke voorzieningen je gebruik mag maken tijdens toetsen en examens.
- Maak voor alle zekerheid een kopie van de voor- en achterzijde van de faciliteitenpas en lever deze in bij de studieloopbaanbegeleider en bij de teammanager van de opleiding. Zij zorgen er voor dat bij toetsen en

examens die op school plaatsvinden, de aangepaste voorzieningen worden verleend en dat de surveillanten en beoordelaars hiervan op de hoogte zijn.

- Bij de centrale examens Nederlands lezen-luisteren en rekenen moet je je via het digitale aanmeldformulier in de studentenportal apart aanmelden voor het maken van een aangepast examen, vaak op een ander moment dan jouw klas. Bij deze examens gelden strenge landelijke regels als het gaat om aangepaste examinering, waaraan we ons moeten houden.
- Neem de faciliteitenpas altijd mee naar toets- en examenmomenten. Zonder faciliteitenpas kun je geen recht doen gelden op aangepaste toetsing/examinering.

### 3.3 Welke toets- en beoordelingsregels zijn er?

In deze paragraaf bespreken we de regels die gelden bij het afnemen en beoordelen van toetsen.

De regels gelden ook voor de examens.

#### 3.3.1 Je moet je houden aan de toetsmomenten

- Deelname aan de toetsmomenten is verplicht. Je moet op de aanvangstijd aanwezig zijn. Bij aan- en afwezigheid bij toetsen gelden dezelfde regels als bij de lessen (zie deel 1, par. 1.7).
- Als je door overmacht te laat komt, maar minder dan 10 minuten te laat bent, word je nog toegelaten, maar je krijgt geen extra tijd.
- Als je meer dan 10 minuten te laat bent, word je niet meer toegelaten. Je wordt in AAR geregistreerd als spijbelen. Je krijgt als resultaat een onvoldoende, het cijfer 1 of 10 punten.
- Je mag bij een toets die in een groep wordt afgenomen op zijn vroegst 15 minuten na aanvang je materiaal inleveren en de ruimte verlaten.
- In geval van toetsen op afspraak, moet je er zijn op het afgesproken moment. Als je er zonder ziekmelding of toestemming voor bijzonder verlof niet bent, is er sprake van spijbelen en krijg je een onvoldoende, het cijfer 1 of 10 punten.
- In geval van toetsen waarvoor je werk moet inleveren, moet je dit inleveren op het afgesproken moment. Als je dit niet doet, krijg je een onvoldoende, het cijfer 1 of 10 punten.
- In geval van toetsen waarvoor je werk moet presenteren, maar dit niet kunt omdat je werk niet af is, krijg je een onvoldoende, het cijfer 1 of 10 punten.
- Als je een faciliteitenpas hebt, vertel je je docenten voor het afnamemoment dat je recht hebt op aangepaste toetsing/examinering, zodat ze rekening kunnen houden met jouw faciliteit(en), zoals extra toetstijd, gebruik van verklanking of grote letters. Je mag een aangepaste toets/examen alleen maken als je je faciliteitenpas kunt tonen. Noteer "Fac.pas" bovenaan de door jou gemaakte toets.  
Let op: Voor het afnemen van digitale kennistoetsen is extra toetstijd voor studenten met een faciliteitenpas niet nodig. Bij het roosteren van de kennistoetsen is met deze extra toetstijd in relatie tot het aantal toetsvragen al rekening gehouden.

#### 3.3.2 Gevolgen van afwezigheid op toetsmomenten

- Als je tijdens een toetsmoment ziek bent, je dit hebt gemeld volgens de regels en dit dus tijdens het examenmoment in AAR geregistreerd is, is er sprake van geoorloofde afwezigheid en heb je recht op een inhaalmoment.
- In alle andere gevallen van afwezigheid op een toetsmoment is er sprake van ongeoorloofde afwezigheid. Wij geven dus geen toestemming voor bijzonder verlof, bijvoorbeeld vanwege een vakantie of doktersbezoek, op toetsmomenten. Ook het vergeten van een toetsmoment of je vergissen in datum of tijd wordt aangemerkt als ongeoorloofde afwezigheid. Bij ongeoorloofde afwezigheid krijg je een onvoldoende, het cijfer 1 of 10 punten. Je hebt dan recht op een herkansing.
- De inhaalmomenten zijn op GEW:

- toetsen AF/P op woensdag lesuur 1 en 2 in week 4 van elke periode
- toetsen ZGK/ZGKv/BGK op woensdag lesuur 1 en 2 in week 5 van elke periode
- toets VPR in de toetsweek

Op GZA en voor de overige inhaaltoetsen moet je een individuele afspraak maken met de docent.

- Als je een onvoldoende haalt op het inhaalmoment houd je recht op een herkansing.

### 3.3.3 Je zorgt voor orde en rust tijdens toetsmomenten

- Zet je mobiele telefoon uit en doe deze in je tas of jaszak.
- Tassen moeten dicht en jassen moeten uit. De tassen en jassen worden in de kluis of voor in het lokaal gelaten.
- Je krijgt vooraf instructies over de benodigdheden, zoals een rekenmachine, of een specifiek hulpmiddel als je recht hebt op aangepaste toetsing/examinering. Leg deze voordat je begint klaar. Je mag alleen deze hulpmiddelen gebruiken. Je mag niet lenen van elkaar.
- In geval van digitale toetsen moet je zorgen dat je je laptop opgeladen meeneemt. Je mag geen gebruik maken van zelf meegebrachte verlengsnoeren om je laptop op te laden. Je mag digitale toetsen niet maken via een tablet, zoals een ipad. Ook moet je je inloggegevens voor de toetsapplicatie meenemen. Als je hierdoor de toets niet (af) kunt maken, wordt de toets beoordeeld met een 1 of 10 punten.
- Pas als je het startsein krijgt, mag je beginnen.
- Tijdens de afname mag je onderling niet praten, tenzij de beoordelingsvorm dit vereist.
- Tijdens het maken van digitale toetsen mag je geen andere websites openen. Als je dit wel doet, merken we dat aan als fraude en krijg je een 1 of 10 punten.
- Als je iets wilt vragen aan de surveillant, maak je dit rustig kenbaar (bv. hand opsteken).
- Er wordt 10 minuten voor afloop een seintje gegeven over de nog resterende tijd.
- Zonder toestemming van de beoordelaar/surveillant mag je de ruimte niet verlaten.
- Als je klaar bent, maak je dit rustig kenbaar en wacht je op het teken van de beoordelaar/surveillant om je werk in te leveren.
- Houd er rekening mee dat je een poosje moet wachten voordat je weg mag. Je moet dan stil zijn. Neem iets te lezen of te doen mee. Je mag niet op je mobiel.
- Lever je werk volgens de aanwijzingen van de beoordelaar/surveillant in. Bij digitale toetsen betekent dit dat je, je als je klaar bent, je resultaat laat controleren door de surveillant. Deze noteert het resultaat op de presentielijst. Daarna moet je je laptop dichtdoen. Als je deze toch open houdt, merken we dat aan als fraude en krijg je een 1 of 10 punten.
- Bij het weggaan zet je je paraaf op de presentielijst.

### 3.3.4 Eerste kans en herkansing

- Een voldoende gemaakte toets (eerste kans) mag je niet herkansen om je resultaat te verbeteren.
- Beroepsspecifieke kennis (Leerlijn 1: GZK-AF, GZK-P; Leerlijn 2: BGK, ZGK, ZGKv) in de BOL:
  - Per periode krijg je van elk vak een toets van 30-40 meerkeuzevragen. Soms is er sprake van een toets met open vragen.
  - Per twee periodes berekenen we het gemiddelde resultaat per vakkencluster.
  - Binnen elk vakkencluster kun je de resultaten compenseren.
  - Je mag op GEW/in de BOL herkansen na periode 2, na periode 4, na periode 8 en na periode 10 als je:
    - Op een vakkencluster gemiddeld lager staat dan het cijfer 5,5
    - Op een vakkencluster gemiddeld net geen 7,5 kunt halen omdat één van je toetscijfers lager dan een 4 was.
  - Je mag op GEW/in BOL-verkort herkansen na periode 1-2 (in de eerste periode), na periode 3-4 (in de tweede periode), na periode 8 en na periode 10 als je:

- Op een vakkencluster gemiddeld lager staat dan het cijfer 5,5
  - Op een vakkencluster gemiddeld net geen 7,5 kunt halen omdat één van je toetscijfers lager dan een 4 was.
  - Je mag op GZA/in de BOL herkansen na periode 2, na periode 4, na periode 6, na periode 8 en na periode 10 als je:
    - Op een vakkencluster gemiddeld lager staat dan het cijfer 5,5
    - Op een vakkencluster gemiddeld net geen 7,5 kunt halen omdat één van je toetscijfers lager dan een 4 was.
  - Het voortgangsoverleg van de opleiding beslist welke toetsen je moet herkansen. Je hoort dit van je studieloopbaanbegeleider.
  - De herkansingen vinden plaats in de eerstvolgende periode in week 4 en week 5 of in de bufferweek voor de zomervakantie op maandag en dinsdag.
- Beroepsspecifieke kennis (Leerlijn 1: GZ-AF, GZ-P; Leerlijn 2: ZGKv, BGK, ZGK) in de BBL:
    - Per periode krijg je een zg. repeterende kennistoets met 80 vragen over de leerstof van het kenniscluster GZK en het kenniscluster ZGKv-BGK-ZGK
    - We verwachten dat je toetsscore elke periode stijgt, omdat in de loop van het leerjaar een steeds groter deel van de leerstof is behandeld
    - Op de vierde en laatste toets moet je het cijfer 6,0 of hoger halen voor een voldoende resultaat
    - Je mag de vierde en laatste toets herkansen als je cijfer lager is dan 6,0.
  - Toetsing van beroepsspecifieke vaardigheden via aftekenkaarten (Leerlijn 3a: AB, HHK, VVV, ZGV, BGV):  
 Elke aftekenkaart bestaat uit een aantal activiteiten, vaardigheden en/of opdrachten die je moet uitvoeren en worden beoordeeld.  
 Bij AB en HHK is een theoretische verwerking, zoals een schriftelijke opdracht of schriftelijke toets, onderdeel van de aftekenkaart.  
 Wanneer de aftekenkaart voldoende is, staat onderaan de aftekenkaart.  
 Bij een onvoldoende aftekenkaart moet je zelf een afspraak met de docent maken over de herkansing. De aftekenkaarten worden als GO/NO GO-voorwaarde of als bewijsstuk betrokken in bepaalde examens.
  - Toetsing van verpleegtechnisch rekenen (Leerlijn 3b: VPR):  
 Er zijn twee VPR-toetsen, VPR1 en VPR2. Bij de toetsen mag je gebruikmaken van een formuleblad, dat je bij de toets krijgt van de surveillant. Daarnaast mag je gebruikmaken van een rekenmachine (niet via je mobiele telefoon).  
  
 Beide VPR-toetsen moeten voldoende zijn om te kunnen slagen voor de opleiding. Je kunt de cijfers van VPR1 en VPR2 dus niet compenseren.  
 Daarnaast moet VPR1 voldoende zijn voor een voldoende op het criterium "rekent vlot en accuraat" in EX7/21, Uitvoeren van verpleegtechnische handelingen. Zolang VPR1 onvoldoende is, wordt geen beoordeling toegekend op dit examen.  
  
 Als VPR1 onvoldoende is, vindt een herkansing plaats via de toets VPR1-2. In deze toets wordt voor het VPR1- en VPR2-deel een aparte puntentelling gehanteerd, zodat per deel kan worden bepaald of je een voldoende of onvoldoende hebt.  
 Als het VPR-1- en/of het VPR2-deel onvoldoende is, ben je verplicht de bijlessen VPR te volgen om deel te mogen nemen aan de herkansing. Als je twee of meer bijlessen mist, mag je niet meer deelnemen aan de bijlessen.

Als je de bijlessen VPR hebt gevolgd en max. één les hebt gemist, maar desondanks de herkansing onvoldoende hebt, kun je een extra kans-toetsing voor VPR aanvragen.

Als je de bijlessen VPR niet hebt gevolgd of vanwege het missen van teveel lessen niet meer mocht deelnemen en weer onvoldoende hebt, krijg je geen extra kans toegekend. Je moet dan na de laatste BPV-periode opnieuw deelnemen aan de VPR-lessen en hebt dus 10 of 20 weken verlenging van de opleiding.

- Project(-in-thema) (Leerlijn 4a: PIT):

- Per periode krijg je een aftekenkaart voor de opdracht(en) of deze wordt/worden afgetekend via het formulier GO / NO GO.
- Bij de opdracht(en) staat, wanneer deze voldoende is.
- Bij een onvoldoende maakt de docent een afspraak met je over de herkansing.

- Nederlands en rekenen (Leerlijn 5):

Je krijgt per vak elke periode een periodetoets. Je kunt compenseren tussen de toetsen die in een schooljaar gegeven worden. Als je voor de overgang voldoet aan de 5-6 regeling (gemiddeld op één vak ten minste een 6 en het andere vak niet lager dan een 5), mag je niet herkansen. Anders moet je één of beide vakken herkansen. De herkansing bestaat uit één toets over alle leerstof in de bufferweek.

- Loopbaan en burgerschap (Leerlijn 6):

De beoordeling bestaat uit het aftekenen van activiteiten en opdrachten met behulp van een aftekenkaart. Onderaan de aftekenkaart staat, wanneer deze voldoende is. Bij een onvoldoende maakt de docent een afspraak met je over de herkansing.

- Sport (Leerlijn 6):

Elke periode wordt beoordeeld. Hierbij wordt gekeken naar de onderdelen van sport en naar je inzet, kwaliteit en ontwikkeling. Je kunt een goed, voldoende of onvoldoende krijgen. Gemiste lessen en sportactiviteiten moet je inhalen. Na twee periodes wordt een eindresultaat vastgesteld. Het eindresultaat moet minimaal voldoende zijn.

- Keuzedeel (Leerlijn 7):

Gedurende de opleiding heb je een keuzedeelverplichting van 720 uur, die bestaat uit twee of drie keuzedelen.

Elk keuzedeel bestaat uit een periode waarin je door middel van opdrachten uit de keuzedeelmethode en/of keuzedeelwiki wordt voorbereid op het examen en een periode waarin het keuzedeelexamen plaatsvindt. Deelname aan het keuzedeelexamen is verplicht, maar het resultaat is (nog) niet van invloed op slagen of zakken.

De beoordeling van de opdrachten moet voldoende zijn om een GO te krijgen voor het keuzedeelexamen. In geval van een onvoldoende oftewel NO GO, krijg je een herkansing voor één of meer opdrachten.



### 3.3.5 Extra kans

- Als je aan het eind van het schooljaar na herkansing nog op max. vier leerlijnen onvoldoende staat, kun je max. vier extra kansen doen om alsnog te voldoen aan de eisen (zie par. 3.2.5) of wordt teruggeplaatst, moet stoppen of krijgt verlenging (zie par. 3.3). Of een extra kans wordt toegekend, hangt af van het totale aantal onvoldoendes, de oorzaken van de onvoldoendes, je beroepshouding en je aanwezigheid en inzet. Je moet de extra kans aanvragen via het **FORMULIER VERZOEK/KLACHT/BEZWAAR** dat aan het eind van deel 1 van de studiewijzer staat of dit gebeurt via een inventarisatie door de studieloopbaanbegeleider.
- De extra kansen maak je op de "extra kans-dag" aan het eind van de bufferweek voor de zomervakantie of op/voor het moment dat op de beslissing over je aanvraag vermeld staat.
- Als een extra kans toegekend wordt, maar opnieuw onvoldoende is, word je teruggeplaatst, moet stoppen of krijgt verlenging.

### 3.3.6 Handelen bij onregelmatigheden

- Als een beoordelaar een onregelmatigheid constateert tijdens een toets, zoals spieken, bellen, sms-en of appen via je mobiele telefoon, fotograferen van de toets, kijken op andere websites dan nodig zijn voor de toets, plegen van plagiaat of vervalsen van parafen/handtekeningen, wordt jouw werk in beslag genomen of moet je de digitale toets afsluiten. De beoordelaar informeert de teammanager schriftelijk over het incident. De teammanager beslist, na het inwinnen van informatie bij de betrokkene(n) en inwinnen van advies bij een onafhankelijke collega, of de onregelmatigheid terecht geconstateerd is. Wanneer dit het geval is, wordt de toets beoordeeld met een onvoldoende, het cijfer 1 of 10 punten en heb je een kans verspeeld. Daarnaast krijg je een schriftelijke waarschuwing op grond van de onderwijsovereenkomst. Bij herhaling kun je door de schooldirecteur geschorst of verwijderd worden van de opleiding.
- Als de opleiding nalatig is, zoals een digitale toets die niet geopend kan worden, afwezigheid van een beoordelaar of overschrijden van de nakijktijd, moet er zo snel mogelijk contact opgenomen worden met de teammanager. De teammanager neemt een besluit dat het minst nadelig is voor de student(en) en stelt hiervan alle betrokkenen en de schooldirecteur op de hoogte.

### 3.3.7 Bekendmaken van resultaten en handelen bij klachten

- We maken toetsresultaten uiterlijk binnen drie weken na het toetsmoment bekend.
- Als de toetsresultaten bekend zijn, krijg je de gelegenheid om de gemaakte toets in te zien of na te bespreken. Dit gebeurt onder de les of op afspraak met de docent die de toets heeft afgenomen/beoordeeld. De inzage en nabespreking heeft twee doelen:
  - Nagaan wat je goed en fout hebt gedaan, zodat je van de gemaakte fouten kunt leren. Wat is de reden dat je vragen fout beantwoord hebt of handelingen fout hebt uitgevoerd? Heb je de vraag/opdracht niet goed gelezen? Heb je onvoldoende geleerd of geoefend? Of .....?
  - Nagaan of het toetsresultaat correct tot stand gekomen is.
- Als je meent dat er fouten zitten in de toets, die niet aan de surveillant bekend zijn gemaakt, of fouten zijn gemaakt in de beoordeling, moet je zo snel mogelijk een schriftelijke klacht indienen. Zie deel 1 van de Opleidingswijzer en het formulier Verzoek/Klacht/Bezwaar.

## 3.4 Hoe gaat de besluitvorming over mijn studievoortgang?

### 3.4.1 Bindend studieadvies in eerste leerjaar dat je de opleiding doet

Door nieuwe wetgeving moeten mbo-instellingen vanaf schooljaar 2018-2019 een bindend studieadvies geven aan studenten die zijn gestart met een opleiding. Dit betreft vooral eerstejaars, maar soms ook studenten die van buiten instromen in een hoger leerjaar. Dit betekent dat Noorderpoort tegen jou moet zeggen of je met je opleiding mag doorgaan (een positief studieadvies) of dat je met je opleiding moet stoppen (een negatief studieadvies). Voordat we je een definitief bindend studieadvies geven, krijg je al eerder in het schooljaar een voorlopig studieadvies.

#### *Waarop wordt een bindend studieadvies gebaseerd?*

Een bindend studieadvies wordt gebaseerd op drie punten:

- je aanwezigheid: *volg je de lessen/toetsen volgens rooster en hoe ga je om met evt. verzuim?* (zie par. 1.7 en par. 3.3.1 en 3.3.2)
- je inzet: *voldoe je aan de inspanningsverplichting, zoals je huiswerk maken, actief aan de slag zijn met groepsopdrachten, een positieve houding hebben in de les en je werk op tijd inleveren?* (zie par 1.7)
- je resultaten voor de toetsen en andere beoordelingen: *lijkt het er op dat je kunt gaan voldoen aan de overgangseisen of sta je na periode 2 en 3 al vijf leerlijnen of meer onvoldoende?* (zie par. 3.4.2)

Over deze drie punten ben je periodiek in gesprek met je studieloopbaanbegeleider. Zo kijken we gedurende het eerste jaar of je op de juiste plek zit en je de opleiding aan kunt.

#### *Wat zijn de gevolgen van een bindend studieadvies?*

Als je een positief studieadvies krijgt, dan is er niets aan de hand en kun je op dezelfde weg doorgaan met je opleiding.

Maar als je een negatief bindend studieadvies (NBSA) krijgt, moet je stoppen met je opleiding. Samen met je studieloopbaanbegeleider en/of de studentbegeleider ga je op zoek naar ander vervolg van je (school)loopbaan, bv. een opleiding die beter bij jou past of aan het werk gaan. Bij een NBSA mag je je pas na drie jaar weer inschrijven bij dezelfde opleiding op hetzelfde ROC.

Voordat het zover is, krijg je eerst een voorlopig studieadvies.

#### *Wanneer krijg je een voorlopig en bindend studieadvies?*

Het voorlopige advies krijg je tussen week 1 en 4 van periode 3 (in de driejarige BOL en BBL en in de tweejarige BBL) of van periode 2 (in de 2,5-jarige BOL):

- Een positief voorlopig advies krijg je mondeling te horen van je SLB'er en wordt vermeld in Studievlg.
- Bij een negatief voorlopig advies krijg je schriftelijk bericht en krijg je een leercontract met de verbeterafspraken en de verbetertermijn. Als je nog geen 18 jaar bent, worden ouder(s)/verzorger(s) ook schriftelijk geïnformeerd. De brief of mail over het negatief voorlopig advies en leercontract worden mondeling toegelicht in een gesprek met jou en je SLB'er en met evt. je ouder(s)/verzorger(s) en/of de studentbegeleider. De verbeterafspraken kunnen gaan over aanwezigheid, inzet en/of resultaten. De verbetertermijn is ongeveer 10 weken. De brief/mail, het leercontract en de bevindingen naar aanleiding van het gesprek worden gearhiveerd in Studievlg.

Het definitieve bindend studieadvies krijg je tussen week 1 en 4 van periode 4 (in de driejarige BOL en BBL en in de tweejarige BBL) of zo snel mogelijk na de toetsweek van periode 2 (in de 2,5-jarige BOL).

In de driejarige BOL en BBL en tweejarige BBL betekent een positief bindend studieadvies niet automatisch dat je over gaat: daarvoor moet je ook voldoen aan de overgangseisen (zie par. 3.4.2)!

In de 2,5-jarige BOL valt het definitieve bindend studieadvies samen met het overgangsmoment van leerjaar 1 naar 2.

Meer info over dit onderwerp vind je in Weten & Regelen:

<https://www.noorderportal.nl/#/student/wetenenregelen/onderwerpen/begeleiding-advies/null/bindend-studieadvies>

### 3.4.2 Overgangsbepalingen

Aan het eind van elk leerjaar nemen we een besluit over je studievoortgang. Daarnaast zijn er eventueel individuele momenten waarop we besluiten over studieverlenging. De besluiten over studievoortgang worden genomen door de teammanager in overleg met het docententeam van de opleiding. We kunnen drie soorten besluiten nemen over je studievoortgang.

#### *Besluit 1: Je mag zonder meer door met je opleiding.*

Je mag zonder meer door met je opleiding als je voldaan hebt aan alle overgangseisen:

- Je staat na het maken van de toetsen (incl. evt. herkansingen en extra kansen gemiddeld voldoende op alle leerlijnen (zie schema toetsplan).
- Je hebt de beoordeling voldoende of goed op alle werkprocesexamens
- De evaluatie van je functioneren op school en/of in de BPV is voldoende (aanwezigheid en inzet waaronder leer- en beroepshouding).

#### *Besluit 2: Je mag niet door met de opleiding.*

Je mag niet door met de opleiding (en krijgt dus een negatief advies als je in leerjaar 1 zit) als je:

- Op vijf of meer leerlijnen na het maken van alle toetsen en herkansingen gemiddeld onvoldoende staat. Je krijgt dan ook geen toestemming voor deelname aan de extra kans(en).
- Na deelname aan de extra kans(en) op één of meer leerlijnen nog onvoldoende staat
- Geen GO hebt gekregen voor meer dan de helft van de werkprocesexamens in de BPV en/of meer dan de helft van de werkprocesexamens met onvoldoende zijn beoordeeld in combinatie met een onvoldoende evaluatie van de BPV (aanwezigheid, inzet en/of beroepshouding).

Er zijn dan drie mogelijkheden:

1. Een half jaar overdoen ("zitten blijven") of verlenging van de opleiding (na het laatste leerjaar). Dit mag gedurende de opleiding maximaal twee keer een half jaar. Tijdens het overdoen van een leerjaar of een verlenging krijg je geen vrijstellingen voor lessen en daarbij horende toetsen. Je krijgt wel vrijstelling voor voldoende examens. Als je het eerste leerjaar dat je op de opleiding zit overdoet, kun je geen BSA meer krijgen. Dit mag alleen in het eerste jaar dat je de opleiding doet.
2. Uitstromen met het diploma Helpende Zorg en Welzijn, als je voldoet aan de diploma-eisen, of afstromen naar de opleiding Helpende Zorg en Welzijn om dit diploma te behalen.
3. Stoppen met de opleiding.

#### *Besluit 3: Je mag door onder voorwaarden.*

Je mag door onder voorwaarden als je hiervoor toestemming krijgt van het voortgangsoverleg van de opleiding vanwege individuele bijzondere omstandigheden rondom de beoordelingen op school en/of in de BPV. Hierbij kijken we ook naar je aanwezigheid en inzet waaronder leer- en beroepshouding. Hiervoor moet je een verzoek indienen via het formulier Verzoek/Klacht/Bezwaar. De voorwaarden worden schriftelijk vastgelegd in een leercontract/addendum onderwijsovereenkomst.

Als je het niet eens bent met een studievoortgangsbesluit, kun je een klacht of bezwaar indienen. De regels hiervoor staan in par. 1.9 (in geval van toetsen) of par. 1.10 (i.g.v. examens).

## **FORMULIEREN BIJ DEEL 3**

**Formulier Aangepaste toetsing/examinering**

**Formulier Verzoek / Klacht / Bezwaar**

## Formulier Aanvraag aangepaste toetsing/examinering

<b>Noorderpoort</b>
<b>AANGEPASTE TOETSING / EXAMINERING</b>
<i>Gebruik dit formulier voor het aanvragen van aangepaste toetsing/examinering in geval van een leerbeperking of andere situatie waarin tijdens toetsing/examinering een aanpassing nodig is. Hiervoor is altijd advies van de studentbegeleider nodig. Lever het ingevulde formulier en evt. bijlage(s), evt. via de studentbegeleider, in bij de teammanager. Het voortgangsoverleg van je opleiding dan wel de schoolexamencommissie besluit over de aanvraag. Je krijgt via de mail bericht van het besluit.</i>

<b>JE PERSOONLIJKE GEGEVENS</b>	
Naam en NP-mailadres indiener	
Studentnummer	
Klas	
Naam SLB'er	
Datum indiening	

<b>GEGEVENS OVER DE LEEBEPERKING / AANPASSING</b>			
Op basis waarvan vraag je aangepaste toetsing/examinering aan?  Voeg z.m./z.n. een officieel bewijs toe, bv. dokters-verklaring of dyslexie-verklaring.	<input type="checkbox"/> Blind <input type="checkbox"/> Slechthorend <input type="checkbox"/> Kleurenblind <input type="checkbox"/> Doof <input type="checkbox"/> Slechthorend <input type="checkbox"/> Motorische handicap <input type="checkbox"/> Rolstoel <input type="checkbox"/> Chronisch ziek <input type="checkbox"/> Allergie	<input type="checkbox"/> Autisme <input type="checkbox"/> Epilepsie <input type="checkbox"/> Aangeboren hersenletsel <input type="checkbox"/> ADHD/ADD <input type="checkbox"/> Niet aangeboren hersenletsel <input type="checkbox"/> Psychische problemen <input type="checkbox"/> Moeilijk lerend	<input type="checkbox"/> Spraak- en taalproblemen <input type="checkbox"/> Dyslexie <input type="checkbox"/> Dyscalculie <input type="checkbox"/> Examen- en toetsvrees <input type="checkbox"/> Anderstaligheid (<6 jaar in Nederland) <input type="checkbox"/> Anders, nl.
Welke vorm van aangepaste toetsing/examinering adviseert de studentbegeleider?			
Naam/handtekening studentbegeleider			

<b>BESLISSING</b>	
Omschrijving beslissing/aanpassing	
Geldigheidsduur	
Maatregelen / Vervolgacties	<input type="checkbox"/> Informeren student incl. verstrekken faciliteitenpas <input type="checkbox"/> Informeren studieloopbaanbegeleider <input type="checkbox"/> Informeren teamleden incl. surveillanten/beoordelaars via notitie in Studievolg
Beslissing is genomen door:	Op: _____ Handtekening: _____

# Noorderpoort

## VERZOEK / KLACHT / BEZWAAR

Gebruik dit formulier bij:

- een bijzonder verzoek, bv. voor een extra of ultieme kans voor een toets/examen of verlenging van de opleiding
- een klacht of een klacht of bezwaar over lessen, toetsen/examens of BPV.

Lever het ingevulde formulier en evt. bijlage(s) in bij de teammanager of -in geval van bezwaren-bij de schooldirecteur via postvakje 2.09.

Gebruik dit formulier niet voor een vrijstellingsaanvraag, gebruik daarvoor het digitale aanvraagformulier vrijstelling taal/rekenen (vraag je taal- of rekendocent) of het formulier vrijstelling deel van de opleiding/werkproces(sen) (vraag de teammanager).

### JE PERSOONLIJKE GEGEVENS

Naam en NP-mailadres indiener	
Studentnummer	
Klas	
Naam SLB'er	
Datum indiening	

### GEGEVENS OVER HET VERZOEK / DE KLACHT / HET BEZWAAR

Wat is je verzoek, klacht of bezwaar? Waarom dien je deze in? Wat heb je tot nu toe gedaan om een antwoord/oplossing te vinden? Voeg evt. documenten toe.	
--	--

### ADVIES

Wat is het advies van de betrokken begeleider/beoordelaar (bv. SLB'er, BPV-docent)	
--	--

### BESLISSING

Omschrijving beslissing		
Maatregelen / Vervolgacties		
Beslissing is genomen door:	Op:	Handtekening:

## **TOETSPLANNEN INCL. OVERGANGSEISEN PER OPLEIDING / LEERJAAR**

## MzVz8 Toetsplan incl. overgangseisen leerjaar 1 BOL 3 jaar GEW

## VZ18V Toetsplan incl. overgangseisen leerjaar 1 BOL 3 jaar GZA

MzVz8 heeft in leerjaar 1 vier periodes school en maakt daarom alle toetsen met de codes 1 tot en met 4, gekoppeld aan de leerlijnen 1 tot en met 4. In leerjaar 2, periode 5 en 6, volgt dan 20 weken fulltimestage. VZ18V heeft in leerjaar 1 eerst twee periodes school en daarna twee periodes school gecombineerd met parttimestage. In leerjaar 2 gaat de opleiding verder met weer twee periodes school gecombineerd met parttimestage. In periode 1 en 2 worden de leerlijnen en toetsen met codes 1 en 2 gedaan. Leerlijn 3 wordt verdeeld over periode 3 en 4 en de toetsen met code 3 worden gedaan aan het eind van periode 4. Leerlijn 4 wordt verdeeld over periode 5 en 6 en de toetsen met code 4 worden gedaan aan het eind van periode 6. Na 1,5 jaar opleiding staan MzVz8 en VZ18V via deze verschillende routes weer op hetzelfde punt.

Leerlijn	Toetsing/Beoordeling	BSA-adviseis (halv.) Overgangseis (eind)	Toetscode MzVz	Resultaat
<b>1. Kennislijn GZK</b>	<b>Kennistoetsen cluster Gezondheidskunde</b> Per vak per periode een kennistoets met meerkeuzevragen: Anatomie/fysiologie (AF) Pathologie (P)	1. BSA: De toetsen 1 en 2 moeten gemiddeld min. cijfer 5,5 zijn. Overgang: De toetsen 1, 2, 3 en 4 moeten gemiddeld min. cijfer 5,5 zijn	AF1	
			P1	
			AF2	
			P2	
			AF3	
			P3	
			AF4	
<b>2. Kennislijn Z&amp;B</b>	<b>Kennistoetsen cluster Zorg en Begeleiding</b> Per vak per periode een kennistoets met meerkeuzevragen: Begeleidingskunde (BGK) Zorgkunde (ZGK) Zorgkunde vaardigheden (ZGKv)	2. BSA: De toetsen 1 en 2 moeten gemiddeld min. cijfer 5,5 zijn. Overgang: De toetsen 1, 2, 3 en 4 moeten gemiddeld min. cijfer 5,5 zijn	BGK1	
			ZGK1	
			ZGKv1	
			BGK2	
			ZGK2	
			ZGKv2	
			BGK3	
			ZGK3	
			ZGKv3	
			BGK4	
ZGK4				
<b>3. Vaardighedenlijn Aftekenkaarten AB Aftekenkaarten VVV Aftekenkaarten BGV Aftekenkaarten ZGV Aftekenkaarten HHK</b>	<b>Aftekenkaarten per periode:</b> Activiteitenbegeleiding (AB) Verzorgende en verpleegtechnische vaardigheden incl. Verplaatsingstechnieken (VVV-PV*, VVV-VTH**) Begeleidingskunde Gespreksvaardigheden (BGV) Zorgkunde Gespreksvaardigheden (ZGV) Huishoudkunde (HHK)  <i>*Deze aftekenkaarten zijn een bewijsstuk bij EX2, Uitvoeren van persoonlijke zorg. ** Deze aftekenkaarten zijn een bewijsstuk bij EX/21, Uitvoeren van verpleegtechnische handelingen.</i>	3. BSA: De aftekenkaarten 1 en 2 moeten allemaal met voldoende of goed zijn afgetekend. Overgang: De aftekenkaarten 1, 2, 3 en 4 moeten allemaal met voldoende of goed zijn afgetekend	AB1	
			AB2	
			VVV1 (PV)	
			VVV2 (PV)	
			BGV1-2	
			ZGV1-2	
			HHK1-2	
			AB3	
			AB4	
			VVV3 (VTH)	
			VVV4 (VTH)	
			BGV3-4	
			ZGV3-4	
HHK3-4				



<b>4. Integrale lijn school: Project in Thema (PIT)</b>	<b>Aftekenkaarten per periode</b>	4. BSA: De aftekenkaarten 1 en 2 moeten met voldoende of goed zijn afgetekend. Overgang: De aftekenkaarten 1, 2, 3 en 4 moeten met voldoende of goed zijn afgetekend	PIT1	
			PIT2	
			PIT3	
			PIT4	
<b>5. Loopbaan en burgerschap (LB)</b> incl. Individuele gesprekken (SLB/LOB) Mediawijsheid NoorderSport	<b>Aftekenkaarten per periode</b>	5. BSA: De aftekenkaarten 1 en 2 moeten met voldoende of goed zijn afgetekend. Overgang: De aftekenkaarten 1, 2, 3 en 4 en sport moeten met voldoende of goed zijn afgetekend	SLB/LOB1-2	
			BURG1-2	
			SLB/LOB3-4	
			BURG3-4	
			SPORT1-2	
			SPORT3-4	
<b>6. Nederlands en rekenen (TR: NED en REK)</b>	<b>Periodetoets per vak per periode, d.w.z. een schriftelijke toets en/of een beoordeling van een opdracht</b>  Bij de beoordeling geldt de 5/6-regeling, d.w.z. één vak moet gemiddeld minimaal een 6 zijn en het gemiddelde cijfer van het andere vak mag niet lager dan een 5 zijn.	6. BSA: De toetsen 1 en 2 moeten voldoen aan de 5/6-regeling Eind: De toetsen 1, 2, 3 en 4 moeten voldoen aan de 5/6-regeling	NED1	
			NED2	
			REK1	
			REK2	
			NED3	
			NED4	
			REK3	
			REK4	
<b>7. Keuzedeel Module A</b>  NB Module B incl. het keuzedeel examen volgt in leerjaar 2. Als deze ook voldoende is, is het gehele keuzedeel afgerond met voldoende.	<b>Beoordeling 1<sup>e</sup> helft en 2<sup>e</sup> helft Module A van het keuzedeel:</b> Expressief Talent of Zorg & Technologie  NB MzVzK neemt alleen deel aan Zorg & Technologie	7. BSA: NVT Eind: Het eindresultaat van module A moet voldoende zijn. Dit is voorwaarde voor deelname aan module B. De 1 <sup>e</sup> helft van module A kan herkanst worden via de 2 <sup>e</sup> helft. De 2 <sup>e</sup> helft van module A kan herkanst worden via de 1 <sup>e</sup> helft van module B.	EXPT / ZIT A-1 <sup>e</sup> helft	
			EXPT / ZIT A-2 <sup>e</sup> helft	

## MzVzK8 Toetsplan incl. overgangseisen leerjaar 1 BOL 2,5 jaar GEW

Leerlijn	Toetsing/Beoordeling	BSA-adviezeis (halv.) Overgangseis (eind)	Toetscode MzVzK	Resultaat
<b>1. Kennislijn GZK</b>	<b>Kennistoetsen cluster Gezondheidskunde</b> Per vak per periode een kennistoets met meerkeuzevragen: Anatomie/fysiologie (AF) Pathologie (P)	1. BSA: De toetsen 1-2 en 3-4 moeten gemiddeld min. cijfer 5,5 zijn. Overgang: De toetsen 1-2 en 3-4 moeten gemiddeld min. cijfer 5,5 zijn	AF1-2	
			P1-2	
			AF3-4	
			P3-4	
<b>2. Kennislijn Z&amp;B</b>	<b>Kennistoetsen cluster Zorg en Begeleiding</b> Per vak per periode een kennistoets met meerkeuzevragen: Begeleidingskunde (BGK) Zorgkunde (ZGK) Zorgkunde vaardigheden (ZGKv)	1. BSA: De toetsen 1-2 en 3-4 moeten gemiddeld min. cijfer 5,5 zijn. Overgang: De toetsen 1-2 en 3-4 moeten gemiddeld min. cijfer 5,5 zijn	BGK1-2	
			ZGK1-2	
			ZGKv1-2	
			BGK3-4	
			ZGK3-4	
<b>3. Vaardighedenlijn Aftekenkaarten AB Aftekenkaarten VVV Aftekenkaarten BGV Aftekenkaarten ZGV Aftekenkaarten HHK</b>	<b>Aftekenkaarten per periode:</b> Activiteitenbegeleiding (AB) Verzorgende en verpleegtechnische vaardigheden incl. Verplaatsingstechnieken (VVV-PV*, VVV-VTH**) Begeleidingskunde Gespreksvaardigheden (BGV) Zorgkunde Gespreksvaardigheden (ZGV) Huishoudkunde (HHK)  <i>*Deze aftekenkaarten zijn een bewijsstuk bij EX2, Uitvoeren van persoonlijke zorg. ** Deze aftekenkaarten zijn een bewijsstuk bij EX7/21, Uitvoeren van verpleegtechnische handelingen.</i>	3. BSA: De aftekenkaarten 1-2 en 3-4 moeten met voldoende of goed zijn afgetekend. Overgang: De aftekenkaarten 1-2 en 3-4 moeten met voldoende of goed zijn afgetekend	AB1-2	
			AB3-4	
			VVV1-2 (PV)	
			VVV3-4 (VTH)	
			BGV1-2	
			BGV3-4	
			ZGV1-2	
			ZGV3-4	
			HHK1-2	Vrijstelling
			HHK3-4	Vrijstelling
<b>4. Integrale lijn school: Project in Thema (PIT)</b>	<b>Aftekenkaarten per periode</b>	4. BSA: De aftekenkaarten 1-2 en 3-4 moeten met voldoende of goed zijn afgetekend. Overgang: De aftekenkaarten 1-2 en 3-4 moeten met voldoende of goed zijn afgetekend	PIT1-2	
			PIT3-4	
<b>5. Loopbaan en burgerschap (LB)</b> incl. Individuele gesprekken (SLB/LOB) Mediawijsheid NoorderSport	<b>Aftekenkaarten per periode</b>	5. BSA: De aftekenkaarten 1-2 en 3-4 moeten met voldoende of goed zijn afgetekend. Overgang: De aftekenkaarten 1-2 en 3-4 en sport moeten met voldoende of goed zijn afgetekend	SLB1-2	
			SLB3-4	
			BURG1-2	
			BURG3-4	
			SPORT	

<b>6.</b> <b>Nederlands en rekenen</b> <b>(TR: NED en REK)</b>	<b>Periodetoets</b> per vak per periode, d.w.z. een schriftelijke toets en/of een beoordeling van een opdracht  Bij de beoordeling geldt de 5/6-regeling, d.w.z. één vak moet gemiddeld minimaal een 6 zijn en het gemiddelde cijfer van het andere vak mag niet lager dan een 5 zijn.	6. BSA: De toetsen 1-2 en 3-4 moeten voldoen aan de 5/6-regeling Eind: De toetsen 1, 2, 3 en 4 moeten voldoen aan de 5/6-regeling	<b>NED1-2</b>	
			<b>NED3-4</b>	
			<b>REK1-2</b>	
			<b>REK3-4</b>	
<b>7.</b> <b>Keuzedeel Module A</b>  NB Module B incl. het keuzedeel examen volgt in leerjaar 2. Als deze ook voldoende is, is het gehele keuzedeel afgerond met voldoende.	<b>Beoordeling 1<sup>e</sup> helft en 2<sup>e</sup> helft Module A van het keuzedeel:</b> Expressief Talent of Zorg & Technologie  NB MzVzK neemt alleen deel aan Zorg & Technologie	7. BSA: NVT Eind: Het eindresultaat van module A moet voldoende zijn. Dit is voorwaarde voor deelname aan module B. De 1 <sup>e</sup> helft van module A kan herkanst worden via de 2 <sup>e</sup> helft. De 2 <sup>e</sup> helft van module A kan herkanst worden via de 1 <sup>e</sup> helft van module B.	<b>EXPT / ZIT A-1<sup>e</sup> helft</b>	
			<b>EXPT / ZIT A-2<sup>e</sup> helft</b>	

## MzVz7 incl. MzVzK7f (GEW); MzVzK7a/b(GEW); MzVzK8 (GEW) VZ17U (GZA)

### Toetsplan/Examenplan incl. overgangseisen leerjaar 2

MzVz7 incl. MzVzK7f heeft in leerjaar 2 eerst, in P5 en P6, twee periodes fulltimestage (BPV-1) met beoordelingen in de vorm van examens en evaluatie. Daarna volgen in P7 en P8 twee periodes school met de leerlijnen en toetsen 5 en 6.

MzVzK7s/MzVzK8s heeft in leerjaar 2 eerst, van febr. tot juli, twee periodes fulltimestage (BPV-1) met beoordelingen in de vorm van examens en evaluatie. Daarna volgen na de zomervakantie, van september tot februari, twee periodes school met de leerlijnen en toetsen 5 en 6.

VZ17U gaat in leerjaar 2 in P5 en P6 door met twee periodes school gecombineerd met twee periodes parttimestage, waarin leerlijn 4 wordt gedaan met de toetsen met code 4 aan het eind. Daarna volgen net als bij MzVz7 in P7 en P8 twee periodes school met de leerlijnen en toetsen 5 en 6.

Examens in BPV-1 van leerjaar 2				
Leerlijn	Toetsing/Beoordeling	Overgangseis/ Diploma-eis	Toetscode MzVz	Toetscode MzVzK
Integrale lijn BPV	Evaluatie van BPV-1 (zie schoolinformatie bij de BPV-wijzer voor de formulieren)	1. Je ontwikkeling tijdens de BPV is voldoende.	BPV-uren	BPV-uren
			Beroeps- houding	Beroeps- houding
	Examinering in BPV-1 van EXEA (zie schoolinformatie bij de BPV-wijzer en de examens zelf)	2. Elk werkprocesexamen van EXEA is ten minste voldoende (evt. o.b.v. vrijstelling).	EX2	EX2
			EX3	EX3
			EX4	EX4
			EX8	EX8
		EX13	EX13	

Examens op SCHOOL in leerjaar 2				
Leerlijn	Toetsing/Beoordeling	Overgangseis	Toetscode MzVz	Toetscode MzVzK
Integrale lijn School	Examinering op school P7/P8 EXEB (zie de toelichting op de exameneenheid en de examens zelf)	Elk werkprocesexamen van EXEB is ten minste voldoende.  <b>Examen 7/21</b> <b>Voert verpleegtechnische handelingen uit via</b> <b>Praktijkexamen VTH/VBH:</b> Gedragsobservatie Bewijsstuk Aftekenkaarten VVV3, 4, 5, 6 en ZBGV LJ1, 2 Bewijsstuk Toets VPR1 <b>Examen 9</b> <b>Geven van voorlichting, advies en instructie via</b> <b>Praktijkexamen VAI:</b> Gedragsobservatie <b>Examen 10</b> <b>Ondersteunt de cliënt bij dagbesteding via</b> <b>Project Dagbesteding</b> Gedragsobservatie	EX7/21*	EX7/21*
			EX9 *	EX9 *
			EX10 **	EX10 **

\* Verplicht voor diploma VZ-IG en voor dubbelkwalificering VZ-IG en MZ-BSD. Niet-verplicht voor enkelkwalificering met diploma MZ-GHZ.

\*\* Verplicht voor diploma MZ-BSD en MZ-GHZ en voor dubbelkwalificering VZ-IG en MZ-BSD of MZ-GHZ. Niet-verplicht voor enkelkwalificering met diploma VZ-IG.

<b>Toetsen op SCHOOL in leerjaar 2</b>			
<b>Leerlijn</b>	<b>Toetsing/Beoordeling</b>	<b>Overgangseis</b>	<b>Toetscode MzVz (incl. MzVzK)</b>
<b>1. Kennislijn GZK</b>	<b>Kennistoetsen cluster Gezondheidskunde</b> Per vak per periode een kennistoets met meerkeuzevragen: Anatomie/fysiologie (AF) Pathologie (P)	1. De 4 toetsen binnen het vakkencluster GZK moeten gemiddeld min. cijfer 5,5 zijn.	AF5
			P5
			AF6
			P6
<b>2. Kennislijn Z&amp;B</b>	<b>Kennistoetsen cluster Zorg en Begeleiding</b> Per vak per periode een kennistoets met meerkeuzevragen: Begeleidingskunde (BGK) Zorgkunde (ZGK) Zorgkunde vaardigheden (ZGKv)	2. De 6 toetsen binnen het vakkencluster Z&B moeten gemiddeld min. cijfer 5,5 zijn.	BGK5
			ZGK5
			ZGKv5
			BGK6
			ZGK6
<b>3. Vaardighedenlijn Aftekenkaarten</b>	<b>Aftekenkaarten per periode of twee periodes:</b> Activiteitenbegeleiding (AB) Huishoudkunde (HHK) Verzorgende en verpleegtechnische vaardigheden incl. Verplaatsingstechnieken (VVV*) Zorgkunde en Begeleidingskunde Gespreksvaardigheden (ZGV/BGV)  <i>* Deze aftekenkaarten zijn tevens bewijsstukken bij EX7/21.</i>	3. Elke aftekenkaart moet met voldoende zijn afgetekend.  <i>NB Bij AB geldt: De AB-opdrachten moeten voldoende gedaan zijn. Je krijgt dan een GO voor het AB-examen (EX10).</i>	AB5-6
			HHK5-6
			VVV5-VTH
			VVV6-VTH
			ZGV5
			ZGV6
			BGV5
			BGV6
<b>4. Vaardighedenlijn toetsen</b>	<b>Toetsen per periode:</b> Verpleegtechnisch rekenen (VPR*)  <i>* Deze toetsen zijn tevens bewijsstukken bij examen 7/21.</i>	4. Beide <b>VPR-toetsen</b> moeten voldoende zijn, d.w.z. allebei min. cijfer 5,5.	VPR1
			VPR2
<b>5. Integrale lijn school: Project in Thema (PIT)</b>	<b>Formulier GO/NO GO per PIT</b>	5. De PIT-opdrachten moeten voldoende gedaan zijn. Je krijgt dan een GO voor de examens.	PIT5
			PIT6
<b>6. Loopbaan en burgerschap (LB)</b> incl. Individuele gesprekken (SLBi/LOB) Sport	<b>SLB / BURG: Aftekenkaarten per twee periodes</b> <b>Sport: Praktijkbeoordeling</b>	6. LB is voldoende als de aftekenkaarten SLB en BURG voldoende zijn en als SPORT voldoende is.	SLB5-6
			BURG5-6
			SPORT3

<b>7.</b> <b>Nederlands en rekenen</b> <b>(NED en REK)</b>	<b>Periodetoets per vak</b> , d.w.z. een schriftelijke toets en/of een beoordeling van een opdracht	<b>7.</b> De resultaten moeten voldoen aan de 5/6-regeling, d.w.z. één vak moet minimaal een 6 zijn en het cijfer van het andere vak mag niet lager dan een 5 zijn.	<b>NED5</b>
			<b>REK5</b>
<b>8.</b> <b>Keuzedeel Module B</b>  NB Module A is geweest in leerjaar 1.	<b>Beoordeling 1<sup>e</sup> helft en 2<sup>e</sup> helft Module B</b> van het keuzedeel: Expressief Talent of Zorg & Technologie	<b>8.</b> Het eindresultaat cq. examenresultaat van module B moet voldoende zijn. De 2 <sup>e</sup> helft van module A kan herkanst worden via de 1 <sup>e</sup> helft van module B. De 1 <sup>e</sup> helft van module B kan herkanst worden via de 2 <sup>e</sup> helft van module B.	<b>EXPT / ZIT B1</b>
			<b>EXPT / ZIT B2</b>

## Toetsplan/Examenplan incl. overgangseisen leerjaar 3

### MVZ16 en MzVzK7s

### VZ16T

Examens in leerjaar 3 / BPV-2				
Leerlijn	Toetsing/Beoordeling	Diploma-eis	Toetscode MzVz	Resultaat
Integrale lijn BPV	Evaluatie van BPV-2 (zie schoolinformatie bij de BPV-wijzer voor de formulieren)	1. Je ontwikkeling tijdens de BPV is voldoende.	BPV-uren	
			Beroeps-houding	
	Examinering in BPV-2 van EXED (zie schoolinformatie bij de BPV-wijzer en de examens zelf)	2. Elk werkprocesexamen van EXED is ten minste voldoende.	EX5 Stemt de zorgverlening af	
			EX6 Evalueert de zorgverlening	
	Examinering in BPV-2 van EXEF (zie schoolinformatie bij de BPV-wijzer en de examens zelf)	3. Elk werkprocesexamen van EXEF is ten minste voldoende.	VVT: EX15 EX17 EX18 EX19 EX21 (al ged.) EX22 (al ged.)	
			GHZ: EX20 (al ged.) EX23 EX24 EX25 EX26	
			GGZ: EX27 EX28	
			KZ: EX29 EX30 EX31	

Examens/Diplomaverplichtingen in leerjaar 3 / SCHOOL				
Leerlijn	Toetsing/Beoordeling	Diploma-eis	Toetscode MzVz	Resultaat
Integrale lijn School	Examinering op school P9 EXEC: "Examen Plannen van zorg en begeleiding"  (zie de toelichting op de exameneenheid en de examens zelf)	Elk werkprocesexamen van EXEC is ten minste voldoende.	EX1 Onderkent de gezondheids-toestand en inventariseert ondersteunings vragen	
			EX16/20 Stelt (mede) het ondersteuningsplan op	

	<b>Examinering op school P10 EXEE:</b> <b>"Examen Kwaliteit en deskundigheid"</b> <b>"Examen Werkbegeleiding"</b>  (zie de toelichtingen op de exameneenheden en de examens zelf)	Elk werkprocesexamen van EXEE is ten minste voldoende.	<b>EX11</b> <b>Werkt aan het bevorderen en bewaken van kwaliteitszorg</b>		
			<b>EX 12</b> <b>Werkt aan de eigen deskundigheid</b>		
			<b>EX 14/22</b> <b>Begeleidt nieuwe collega's, stagiaires en/of vrijwilligers</b>		
<b>Nederlands en rekenen</b>	<b>Examens:</b>  <b>Centraal examen (CE)</b> <b>Nederlands lezen, luisteren</b> <b>Schoolexamen (SE)</b> <b>Nederlands schrijven, spreken, gesprekken</b>  <b>Centraal examen (CE)</b> <b>Rekenen</b>	4. De resultaten moeten voldoen aan de 5/6-regeling, d.w.z. één vak moet gemiddeld minimaal een 6 zijn en het gemiddelde cijfer van het andere vak mag niet lager dan een 5 zijn.	<b>CE NED</b>		
			<b>LE/LU</b>		
			<b>SE NED</b>		
			<b>SC</b>		
			<b>SE NED</b>		
<b>SP</b>					
<b>SE NED</b>					
<b>GESPR</b>					
<b>CE REK</b>					
<b>Loopbaan en Burgerschap</b>	<b>Diplomaverplichting:</b> <b>Aftekenkaarten SLB</b> <b>Aftekenkaarten BURG</b>	5. De aftekenkaarten van alle leerjaren zijn aanwezig met voldoende afgetekend	SLB1-2, 3-4, 5-6, 7-8		
			BURG1, 2, 3, 4, 5, 6		
<b>Keuzedeel</b> Nummer en naam afhankelijk van eigen keuze	<b>Diplomaverplichting:</b> <b>Keuzedeelexamen gedaan</b>	6 Het keuzedeelexamen is gedaan conform het exameninstrument	KZD  Nr.:  Naam:		



<b>Toetsen in leerjaar 3 / SCHOOL</b>			
<b>Leerlijn</b>	<b>Toetsing/Beoordeling</b>	<b>Overgangseis</b>	<b>Toetscode MzVz (incl. MzVzK)</b>
<b>1. Kennislijn GZK</b>	Kennistoetsen cluster <b>Gezondheidskunde</b> Toetsing via meerkeuze- vragen en/of een casus met open vragen en/of een opdracht	1. De 2 toetsen binnen het vakkencluster GZK moeten gemiddeld min. cijfer 5,5 zijn.	GZK/AFP7
			GZK/AFP8
<b>2. Kennislijn Z&amp;B</b>	Kennistoetsen cluster <b>Zorg en Begeleiding</b> Toetsing via meerkeuze- vragen en/of een casus met open vragen	2. De 4 toetsen binnen het vakkencluster Z&B moeten gemiddeld min. cijfer 5,5 zijn.	BGK7
			ZGK7
			BGK8
			ZGK8
<b>3. Vaardighedenlijn Aftekenkaarten</b>	Aftekenkaarten per twee periodes: <b>Begeleidingskunde</b> <b>Gespreksvaardigheden (BGV)</b> <b>Zorgkunde Gespreks- vaardigheden (ZGV)</b>	3. Elke aftekenkaart moet met voldoende zijn afgetekend.	BGV7-8
			ZGV7-8
<b>4. Vaardighedenlijn toetsen</b>	NVT	NVT	
<b>5. Integrale lijn school: Project in Thema (PIT)</b>	Formulier GO/NO GO per PIT	5. De PIT-opdrachten moeten voldoende gedaan zijn. Je krijgt dan een GO voor de examens.	PIT7
			PIT8
<b>6. Loopbaan en burgerschap (LB)</b> incl. Individuele gesprekken (SLBi/LOB) Sport	Aftekenkaarten per twee periodes: <b>Studieloopbaanbegeleiding (SLB)</b> <b>Burgerschap (BURG)</b> <b>Sport: Praktijkbeoordeling</b>	6. LB is voldoende als de aftekenkaarten SLB en BURG voldoende zijn en als SPORT voldoende is.	SLB7-8
			BURG7-8
			SPORT7-8
<b>7. Nederlands en rekenen (NED en REK)</b>	NVT	NVT	
<b>8. Keuzedeel K0034 ENG K0066 LVB K0067 NAH K0082 OWM K1086 WGW</b>	Formulier GO-NO GO voor het KZD	8. De keuzedeelopdrachten moeten voldoende gedaan zijn. Je krijgt dan een GO voor het keuzedeelexamen.	KZD-OPD

## SAVK8 Toetsplan/Examenplan incl. overgangseisen leerjaar 1 BBL 2 jaar GEW

Leerlijn	Toetsing/Beoordeling	Overgangseis na P4	Toetscode	Res. 1 <sup>e</sup> kans	Res. Herk	Eindres.
<b>Kennislijn</b>	<b>Kennistoetsen cluster GZK (AF en P)</b> Per periode een repeterende kennistoets RKT) met meerkeuzevragen over de leerstof van het hele leerjaar	1. BSA: Op de tweede toets moet je het cijfer 4,0 of hoger halen. Overgang: Op de vierde toets moet je het cijfer 6,0 of hoger halen.	GZK1			
			GZK2			
			GZK3			
			GZK4			
	<b>Kennistoetsen cluster Z&amp;B (ZGK/BGK/ZGKv)</b> Per periode een repeterende kennistoets RKT) met meerkeuzevragen over de leerstof van het hele leerjaar	2. BSA: Op de tweede toets moet je het cijfer 4,0 of hoger halen. Overgang: Op de vierde toets moet je het cijfer 6,0 of hoger halen.	Z&B1			
			Z&B2			
			Z&B3			
			Z&B4			
<b>Vaardighedenlijn</b> <b>Aftekenkaarten</b>	Per periode een <b>aftekenkaart</b> Verzorgende en verpleegtechnische vaardigheden (VVV) incl. verplaatsingstechnieken  <i>*VVV-PV wordt in BPV-1 geëxamineerd via EX2, Uitvoeren van persoonlijke zorg. ** Deze aftekenkaarten worden in het laatste leerjaar betrokken in EX7/21.</i>	3. BSA: De aftekenkaarten 1 en 2 moeten met voldoende of goed zijn beoordeeld Overgang: De aftekenkaarten 1 tm 4 moeten met voldoende of goed zijn beoordeeld.  Voor ZGV en BGV geldt een vrijstelling binnen SAVK. Dit betekent dat deze leerlijnen niet worden getoetst via aftekenkaarten. De opdrachten/ gespreksvaardigheden worden in de les gedaan en toegepast en beoordeeld i.h.k.v. PIT en de BPV-activiteiten.	VVV1 PV *			
			VVV2 PV *			
			VVV3 VTH **			
			VVV4 VTH **			
			ZGV	VR	VR	VR
			BGV	VR	VR	VR
			<b>Vaardighedenlijn</b> <b>Toetsen</b>	<b>Praktijktoets:</b> Verpleegtechnisch rekenen toets 1 (VPR1)	4. BSA: NVT Overgang: De toets VPR1 is voldoende als min. het cijfer 5,5 is behaald.	VPR1
<b>Integrale lijn school</b> (Project-In-Thema-beg.)	Per periode wordt de PIT-opdracht beoordeeld. Dit is basis voor de GO/NO GO voor de examens in die periode.	5. BSA: Voor een voldoende op PIT1 en PIT2 heb je een GO voor de examens die horen bij periode 1 en 2. Overgang: Voor een voldoende op PIT1 tm PIT4 heb je een GO voor de examens die horen bij periode 1 tm 4.	PIT1			
			PIT2			
			PIT3			
			PIT4			

Leerlijn	Toetsing/Beoordeling	Overgangseis na P4	Toetscode	Res. 1 <sup>e</sup> kans	Res. Herk	Gem. na 4 per. / Eindres.
<b>Integrale lijn praktijk (BPV)</b>	<b>Tussenevaluatie van BPV-1</b> (zie schoolinformatie bij de BPV-wijzer voor de formulieren)	6. BSA: De tussenevaluatie BPV-1 is gedaan en de afspraken zijn vastgelegd op het formulier tussenevaluatiegesprek. Overgang: Bij het eindevaluatiegesprek BPV-1 aan het eind van leerjaar 1 is je ontwikkeling tijdens de BPV voldoende.	<b>BPV-uren</b>			
			<b>Beroeps-houding</b>			
	<b>Examinering in BPV-1</b> (zie schoolinformatie bij de BPV-wijzer en de examens zelf voor de formulieren)	7. BSA: De werkprocesexamens van periode 1 zijn gedaan Overgang: Elk (combi-) werkprocesexamen is ten minste voldoende, evt. d.m.v. een vrijstelling.	<b>EX2</b>			
			<b>EX3</b>			
			<b>EX4</b>			
			<b>EX8</b>			
			<b>EX13</b>			
<b>Loopbaan en Burgerschap</b>	<b>Aftekenkaarten:</b> Loopbaan Burgerschap	8. BSA: NVT Overgang: Je hebt voldaan aan de eisen van leerjaar 1 die onderaan de aftekenkaarten staan	<b>SLB LJ1</b>			
			<b>BURG LJ1</b>			
<b>Nederlands en rekenen</b>	Per periode een <b>periodetoets</b> , d.w.z. een schriftelijke toets en/of een beoordeling van een opdracht	9. BSA: NVT Overgang: De resultaten moeten voldoen aan de 5/6-regeling, d.w.z. één vak moet gemiddeld minimaal een 6 zijn en het gemiddelde cijfer van het andere vak mag niet lager dan een 5 zijn.	<b>NED1-2</b>			
			<b>REK1-2</b>			
			<b>REK3-4</b>			
<b>Keuzedeel</b>	<b>Beoordeling van de keuzedeelopdrachten en het keuzedeelexamen bij keuzedeel 1 (240 uur) van 3 (3 x 240 = 720 uur)</b>	10. BSA: NVT Overgang: De keuzedeel-opdrachten moeten voldoende zijn om een GO te krijgen voor het keuzedeel-examen.  Om te kunnen diplomeren, moet je moet hebben deelgenomen aan het examen per keuzedeel, maar dit hoeft niet voldoende te zijn.	<b>1<sup>e</sup> KZD</b>	<b>O p d r</b>		
			<b>Code</b> .....			

## SAVK7 Toetsplan/Examenplan incl. overgangseisen leerjaar 2 BBL 2 jaar GEW

Leerlijn	Toetsing/Beoordeling	Diplomerings- eisen halverwege P8	Toets- code	Res. 1 <sup>e</sup> kans	Res. Herk	Eindres.
<b>Kennislijn</b>	<b>Kennistoetsen cluster GZK (AF en P)</b> Per periode een kennis-toets met meerkeuzevragen en/of een rode loperopdracht	1. De 3 toetsen binnen het vakkencluster GZK moeten gemiddeld min. cijfer 5,5 zijn.	GZK5			
			GZK6			
			GZK7-8			
	<b>Kennistoetsen cluster Z&amp;B (ZGK/BGK/ZGKv)</b> Per periode een kennis-toets met meerkeuzevragen	2. De 2 toetsen binnen het vakkencluster Z&B moeten gemiddeld min. cijfer 5,5 zijn.	Z&B5			
		Z&B6				
<b>Vaardig- hedenlijn</b>  <b>Afteken- kaarten</b>	Per periode een <b>afteken- kaart</b> Verzorgende en verpleegtechnische vaardigheden (VVV)  <i>* De aftekenkaarten VTH1 en VTH2 (uit leerjaar 1) en VTH3 en VTH4 vormen een bewijsstuk bij EX7/21.</i>	3. Elke aftekenkaart moet met voldoende zijn afgetekend.  Voor ZGV en BGV geldt een vrijstelling binnen SAVK. Dit betekent dat deze leerlijnen niet worden getoetst via aftekenkaarten. De opdrachten/gespreksvaardigheden worden in de les gedaan en toegepast en beoordeeld i.h.k.v. PIT en de BPV-act.	VVV5 VTH3*			
			VVV6 VTH4 *			
			ZGV	VR	VR	VR
			BGV	VR	VR	VR
<b>Vaardig- hedenlijn</b>	<b>Praktijktoets:</b> Verpleegtechnisch rekenen toets 2 (VPR2)	4. De toets VPR2 is voldoende als min. het cijfer 5,5 is behaald.	VPR2			
<b>Integrale lijn school</b>  <b>(Project-In- Thema-beg.)</b>	Per periode wordt de PIT-opdracht beoordeeld. Dit is basis voor de GO/NO GO voor de examens in die periode.	5. Voor een goed op elke PIT heb je direct een GO voor het examen. Voor een voldoende op elke PIT heb je in tweede instantie een GO.	PIT5			
			PIT6			
			PIT7			
			PIT8			
<b>Loopbaan en burgerschap (LB) incl. Ind. gesprekken (SLBi/LOB)</b>	<b>Aftekenkaarten per twee periodes: Studieloopbaan- begeleiding (SLB) Burgerschap (BURG)</b>	6. LB is voldoende als de aftekenkaarten SLB en BURG voldoende zijn en als SPORT voldoende is.	SLB LJ2			
			BURG LJ2			
<b>7. Nederlands en rekenen (NED en REK)</b>	NVT	7. NVT				
<b>8. Keuzedeel</b>	<b>Formulier GO-NO GO voor het KZD</b>	8. Per keuzedeel moeten de keuzedeelopdrachten voldoende gedaan zijn. Je krijgt dan een GO voor het keuzedelexamen. Het 3 <sup>e</sup> keuzedeel is alleen aan de orde als je drie keuzedelen van 240 uur doet.	2 <sup>e</sup> KZD- OPD			
			3 <sup>e</sup> KZD- OPD			

Examens in leerjaar 2 / BPV-2				
Leerlijn	Toetsing/Beoordeling	Diploma-eis	Toetscode	Resultaat
<b>Integrale lijn School/BPV</b>  (zie: schoolinformatie bij de BPV-wijzer incl. formulieren; toelichtingen op de exameneenheden; examens zelf)	Evaluatie van BPV-2	1. Je ontwikkeling tijdens de BPV is voldoende.	BPV-uren	
			Beroeps-houding	
	Examinering EXEC: "Plannen van zorg en begeleiding"	2. Elk werkprocesexamen van EXEC is ten minste voldoende.	EX1 Onderkent de gezondheids-toestand en inventariseert ondersteunings vragen	
			EX16/20 Stelt (mede) het ondersteuningsplan op	
	Examinering EXED: "Evalueren en afstemmen van zorg en begeleiding"	2. Elk werkprocesexamen van EXED is ten minste voldoende.	EX5 Stemt de zorgverlening af	
			EX6 Evalueert de zorgverlening	
	Examinering EXEE: "Examen Kwaliteit en deskundigheid" "Examen Werkbegeleiding"  (zie de toelichtingen op de exameneenheden en de examens zelf)	2. Elk werkprocesexamen van EXEE is ten minste voldoende.	EX11 Werkt aan het bevorderen en bewaken van kwaliteitszorg	
			EX 12 Werkt aan de eigen deskundigheid	
			EX 14/22 Begeleidt nieuwe collega's, stagiaires en/of vrijwilligers	
	Examinering EXEF: Profielexamens	2. Binnen één profiel moet je alle werkprocesexamens ten minste voldoende hebben.	VVT: EX15 EX17 EX18 EX19 EX21 (al ged.) EX22 (al ged.)	
			GHZ: EX20 (al ged.) EX23 EX24 EX25 EX26	
			GGZ: EX27 EX28	
			KZ: EX29 EX30 EX31	

Examens/Diplomaverplichtingen in leerjaar 2					
Leerlijn	Toetsing/Beoordeling	Diploma-eis	Examencode		Resultaat
Nederlands en rekenen	Examens:  Centraal examen (CE) Nederlands lezen, luisteren Schoolexamen (SE) Nederlands schrijven, spreken, gesprekken  Centraal examen (CE) Rekenen	3. Nederlands moet ten minste een 5 zijn. Deelname aan het CE Rekenen is verplicht, maar het cijfer telt niet mee voor de slaag-/zakbeslissing.	CE NED LE/LU		
			SE NED SC		
			SE NED SP		
			SE NED GESPR		
			CE REK		
Loopbaan en Burgerschap	Diplomaverplichting: Aftekenkaarten SLB Aftekenkaarten BURG	4. De aftekenkaarten van alle leerjaren zijn aanwezig met voldoende afgetekend	SLB		
			BURG		
<b>Keuzedeel</b> Nummer en naam afhankelijk van eigen keuze	Diplomaverplichting: Keuzedeelexamen gedaan	5. Elk keuzedeelexamen is gedaan conform het exameninstrument	KZD		
			Nr.:		
<b>Keuzedeel</b> Nummer en naam afhankelijk van eigen keuze	Diplomaverplichting: Keuzedeelexamen gedaan		KZD		
			Nr.:		
			Naam:		

## SAVK6f Toetsplan/Examenplan leerjaar 2 BBL 2 jaar GEW

Toetsplan-Examenplan/Voortgangseisen/Resultatenoverzicht SAVK6f LJ2			Toets- of examen code	Res. 1 <sup>e</sup> kans	Res. Herk	Eindres.
Naam						
Leerlijn	Beoordeling	Eis				
<b>Kennislijn</b>	<b>Kennistoetsen cluster GZK (AF en P)</b> In het eerste half jaar van leerjaar 2 elke periode een digitale kennistoets met meerkeuzevragen over de leerstof	1. De 2 toetsen binnen het vakkencluster GZK moeten gemiddeld min. cijfer 5,5 zijn.	AFP5			
			AFP6			
			AFP7	NVT, geïntegreerd in PB7		
			AFP8	NVT, geïntegreerd in PB8		
	<b>Kennistoetsen cluster Z&amp;B (ZGK/BGK/ZGKv)</b> In het eerste half jaar van leerjaar 2 elke periode een digitale kennistoets met meerkeuzevragen over de leerstof	2. De 2 toetsen binnen het vakkencluster Z&B moeten gemiddeld min. cijfer 5,5 zijn.	Z&B5			
			Z&B6			
			Z&B7	NVT, geïntegreerd in PB7		
			Z&B8	NVT, geïntegreerd in PB8		
<b>Vaardighedenlijn Aftekenkaarten</b>	Per periode een <b>aftekenkaart</b> Verzorgende en verpleegtechnische vaardigheden (VVV)*. Over leerjaar 2 een aftekenkaart Zorg- en Begeleidings-Gespreksvaardigheden en Activiteitenbegeleiding **  <i>*Deze aftekenkaarten worden betrokken in exameneenheid 3a. ** Deze aftekenkaart wordt betrokken in exameneenheid 3b.</i>	3. VVV, ZBGV en AB zijn voldoende als alle aftekenkaarten aan het eind van leerjaar 2 voldoende zijn.	VVV3 (uit LJ1)			
			VVV4 (uit LJ1)			
			VVV5			
			VVV6			
			ZBGV LJ2			
			AB			
<b>Vaardighedenlijn Toetsen</b>	<b>Praktijktoetsen:</b> Verpleegtechnisch rekenen toets 2 (VPR2) *  Verpleegtechnisch handelen (VTH)  <i>* De toetsen VPR1 en VPR2 worden betrokken in exameneenheid 3a.</i>	4.  De toets VPR2 is voldoende als min. het cijfer 5,5 is behaald.  De toets VTH moet voldoende zijn.	VPR2			
			VTH			
<b>Integrale lijn school (projectbeg.)</b>	Per half jaar een <b>aftekenkaart</b>	5. PB is voldoende als beide aftekenkaarten PB voldoende zijn.	PB5-6			
			PB7-8			

Leerlijn	Beoordeling	Eis	Toets- of examen code	Res. 1 <sup>e</sup> kans	Res. Herk	Gem. na 4 per. / Eindres.	
<b>Integrale lijn praktijk (BPV)</b>	Evaluatie van BPV-2 (zie schoolinformatie bij de BPV-wijzer voor de formulieren)	6. Bij de eindevaluatie aan het eind van leerjaar 2 is je ontwikkeling tijdens de BPV voldoende.	BPV- uren				
			Beroeps- houding				
	Examinering in BPV-2 (zie schoolinformatie bij de BPV-wijzer en de examens zelf voor de formulieren)	7. Elk werkproces- examen is ten minste voldoende, evt. d.m.v. een vrijstelling.	<b>EX3a (IG-ex.) Verzorgend handelen in midden- complexe situaties</b>	WP1.1			
				WP1.3			
				WP1.8			
				WP1.10			
				WP1.11			
			<b>EX3b (MZ-ex.) Begeleidend handelen in complexe situaties</b>	WP1.1			
				WP2.3			
				WP3.3			
			<b>EX4 Kwaliteitszorg en deskundig- heids- bevordering</b>	WP2.1			
				WP2.2			
			<b>EX5 Werk- begeleiding</b>	WP2.3			
			<b>Loopbaan en Burgerschap</b>	<b>Aftekenkaart:</b> Loopbaan en Burgerschap LJ 2	8. LB, d.w.z. (studie)loopbaan (begeleiding en burgerschap is voldoende als alle activiteiten op de aftekenkaart zijn afgetekend.	LB LJ2	
<b>Nederlands en rekenen</b>	<b>Periodetoetsen:</b> Per periode een periodetoets, d.w.z. een schriftelijke toets en/of een beoordeling van een opdracht	9. De resultaten moeten voldoen aan de 5/6-regeling, d.w.z. één vak moet gemiddeld minimaal een 6 zijn en het gemiddelde cijfer van het andere vak mag niet lager dan een 5 zijn.	NED3-4				
			NED5-6				
			REK5-6				
	<b>Examens:</b> Centraal examen (CE) Nederlands lezen, luisteren Schoolexamen (SE) Nederlands schrijven, spreken, gesprekken Centraal examen (CE) Rekenen	4. Deelname aan het CE en SE NED is verplicht. Het gemiddelde moet een 5 of hoger zijn om te slagen.  Deelname aan het CE REK is verplicht. Het cijfer telt niet mee voor het behalen van het diploma.	CE NED LE/LU				
			SE NED SC				
SE NED SP							
SE NED GESPR							
		CE REK					